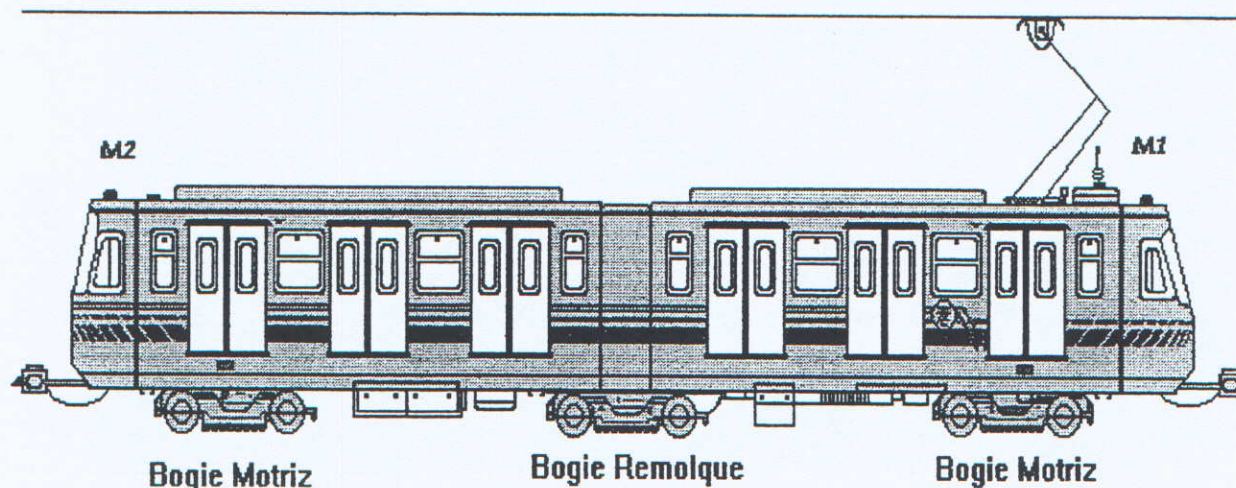




*Servicio
de Transportes Eléctricos
del D.F.*

TREN LIGERO

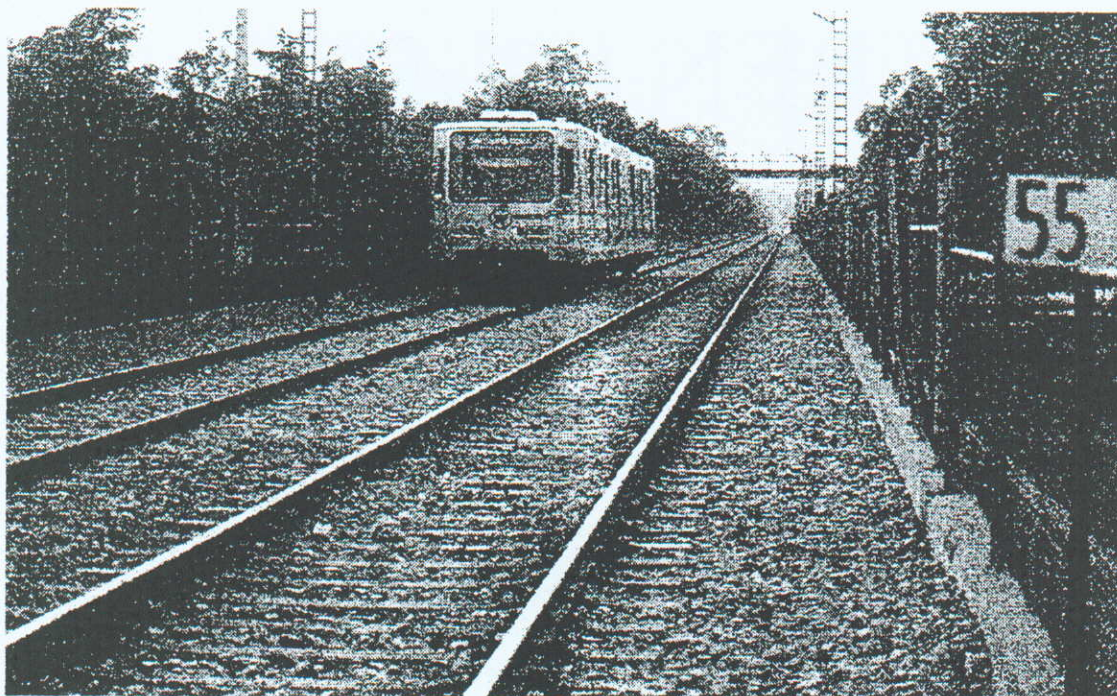


TASQUEÑA - XOCHIMILCO

EL TREN LIGERO DE LA CIUDAD DE MÉXICO AUMENTÓ EN 1999 SU CAPTACIÓN DE USUARIOS EN FORMA SIGNIFICATIVA

ANTECEDENTES (EVOLUCIÓN)

A cien años de haber nacido la tracción eléctrica, su desarrollo ha contribuido al bienestar de la población de las Ciudades atendidas por los transportes que utilizando este energético, han brindado importantes servicios. El Tren Ligero de la Ciudad de México no es la excepción, siendo su antecesor el Tranvía Eléctrico, cuya primera ruta después de algunas semanas de pruebas se establece oficialmente el 15 de enero de 1900 entre el Zócalo y Tacubaya, llegando en marzo hasta Mixcoac y para mayo del mismo año hasta San Angel.



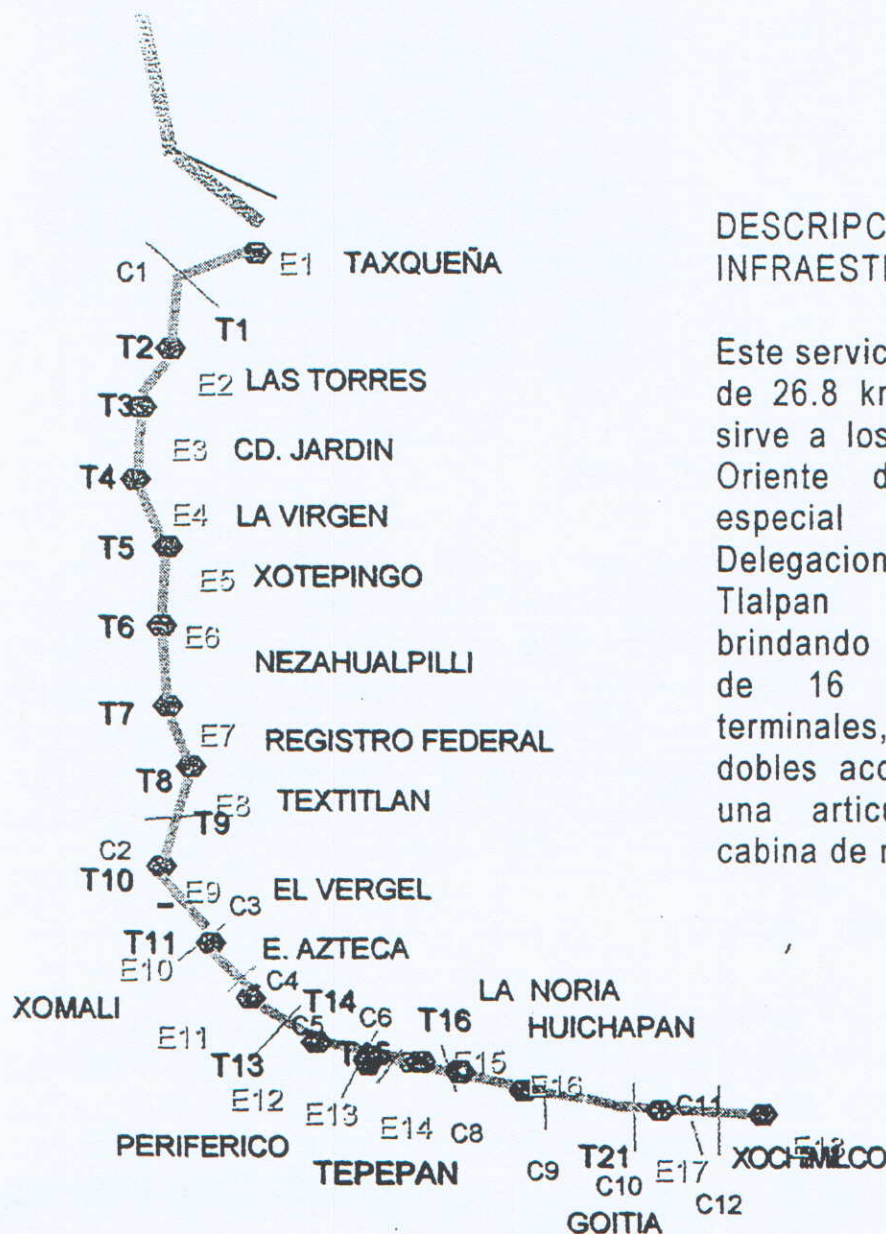
DESCRIPCIÓN DEL EQUIPO

Después de una época de apogeo con cerca de 1000 unidades, fue después de haber suprimido los Tranvías del Centro Histórico y precisamente siguiendo el derrotero de la última línea de Tranvías, entre Taxqueña, Huipulco y Xochimilco. En 1988 opera el Tren Ligero este trayecto con tranvías reconstruidos, siendo substituidos en diciembre de 1991 por 12 trenes Bombardier, armados en Concarril con tecnología alemana de "Siemens" y complementados en 1995 con 4 trenes TE-95, de las mismas características.

*** Ing. Héctor Guerra Solalinde**
Director de Tren Ligero y
Expresidente de AMIT

IMPORTANTE ESFUERZO EN MANTENIMIENTO

El Tren Ligero a través de la Gerencia de Mantenimiento a cargo del Ing. Javier Zavala García y de sus Departamentos de Mantenimiento Electrónico, Mecánico y de Vías e Instalaciones ha optimizado el mantenimiento, asignándolo fuera de las horas de máxima demanda en las horas valle y logrando una cifra durante 1999 pocas veces pista, no solo en esfuerzos nacionales sino en extranjeros de 93% de disponibilidad del parque vehicular, llegando a contar la mayor parte del año con 15 de los 16 trenes existentes, elevando el mantenimiento electrónico a 94.074% contra 89.8% en 1998, el mantenimiento mecánico a 96.55% contra el 90.29% en 1998 y en 94.9% el mantenimiento de vía, instalaciones presentándose una falla menor cada 8,141 kms por tren.

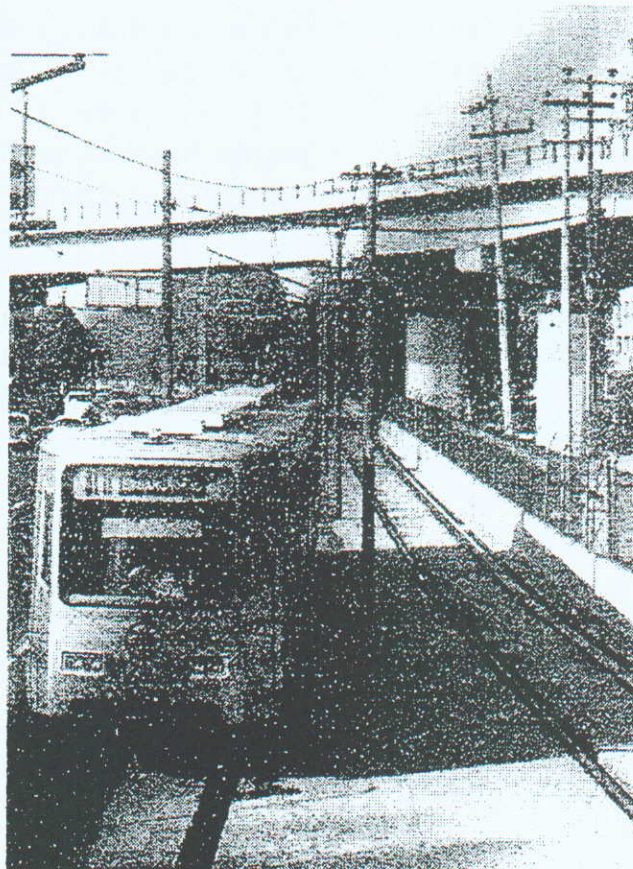


DESCRIPCIÓN DE LA INFRAESTRUCTURA

Este servicio con una cobertura de 26.8 km en viaje redondo, sirve a los habitantes del Sur Oriente de la Ciudad en especial a los de las Delegaciones Coyoacán, Tlalpan y Xochimilco, brindando su servicio a través de 16 estaciones y 2 terminales, mediante 16 trenes dobles acoplados a través de una articulación con doble cabina de mando.

INCREMENTO DE PASAJEROS

Durante el transcurso de 1999, se implementaron operativos especiales en la línea del Tren Ligero, como resultado de eventos extraordinarios principalmente futbolísticos que se llevaron a cabo sobre el derrotero de la misma, el 25 de enero con motivo de la visita del S.S. Juan Pablo II, se logró una demanda record de 125,169 usuarios representando el día de máxima afluencia durante todo el año.



CAMBIO DE NOMBRE A DOS ESTACIONES

Por último, es oportuno dar a conocer que con el cambio de señalamiento, se modificaron también los nombres de las últimas dos estaciones, esto a petición de la propia Delegación de Xochimilco quién se hizo eco de la inquietud de vecinos y turistas, y en atención a esta solicitud, actualmente la penúltima estación llamada Xochimilco es ahora la Estación Goitia en honor de un gran pintor mexicano de talla internacional que vivió en forma pauperrima, precisamente en ese lugar, y la última estación llamada Embarcadero ahora es Estación Xochimilco.

SUBSTITUCIÓN DE SEÑALAMIENTO

En materia de imagen e identidad del Organismo ante la ciudadanía y el público usuario, se ha continuado con el mejoramiento de las instalaciones, a través del remozamiento de las estaciones que constituyen la línea de Tasqueña a Xochimilco, así como la sustitución e instalación de señalamientos coadyuvando a mejorar las condiciones de seguridad, prevención de accidentes y uso adecuado de las instalaciones.

SEÑALAMIENTO EN INTERSECCIÓN

Actualmente, se concluye el cambio del señalamiento en trenes y estaciones y se lleva a cabo la última fase en la adecuación de la Curva de Puerto Rico y durante el presente año y en base a los resultados obtenidos se analiza la posibilidad de rehabilitar el tramo Tasqueña - Huipulco de Vía y Catenaria, así como la adecuación de las terminales. Asimismo, se analiza la compra de 4 trenes para llegar a 20 y hacer con ello frente al incremento mayor creciente de usuarios y a la necesidad de enviar a mantenimiento mayor los 4 trenes Te-95 al inicio del año 2001.

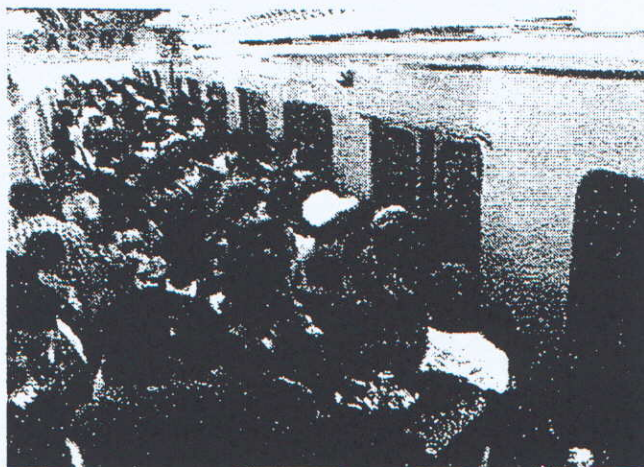
ATENCIÓN A USUARIOS DE LA 3ª EDAD

En el umbral del milenio, el Tren Ligero ha logrado una gran aceptación como servicio de transporte público, lo cual se ha manifestado en el número de pasajeros transportados que durante el ejercicio de 1999 alcanzó una cifra de 18.6 millones de usuarios, sin considerar un millón de pasajeros de la Tercera Edad que tuvieron acceso gratuito a este servicio. Esto supera en un 20% la meta alcanzada en 1998, año en el que se transportaron 15.6 millones de usuarios y ha sido factible gracias al esfuerzo conjunto de las diversas áreas que integran la Dirección de Tren Ligero.

MEJORAMIENTO EN ASPECTOS DE SEGURIDAD

En aspecto seguridad y para garantizar la circulación de los trenes en los cruces vehiculares que atraviesan el derrotero de la línea, se llevó a cabo el balizamiento horizontal y vertical en dichos puntos, así como, la dotación de chalecos de seguridad reflejantes al personal de la Policía Auxiliar asignado en los cruces.

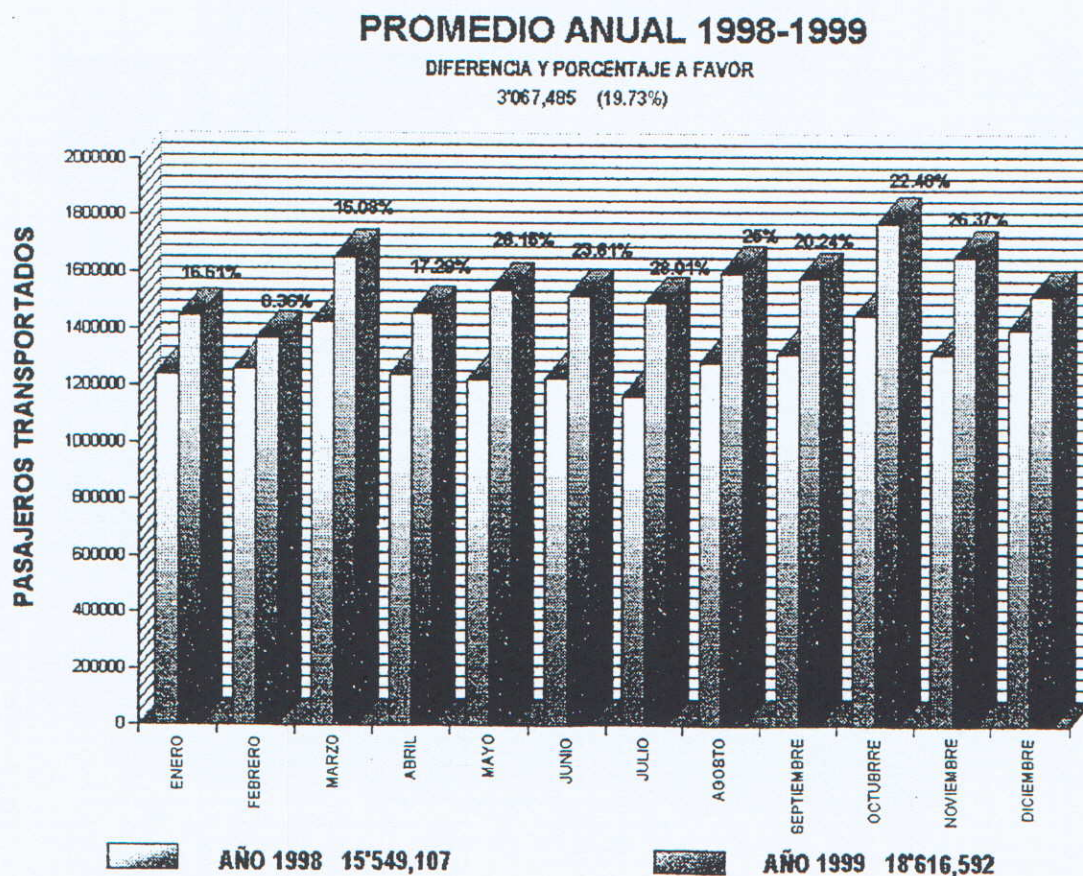
Debe resaltarse la importancia de ser más eficientes, de hacer más con lo mismo es el caso del Tren Ligero, donde con el mismo número de trenes y con el mismo personal se transportaron tres millones cien mil pasajeros más que en el mismo periodo. Mientras en 1998 se transportaron 15.4 millones de pasajeros, en 1999 se llegó a 18.6 millones de usuarios.



Las poblaciones beneficiadas son las de las Delegaciones de Coyoacán, Tlalpan y Xochimilco principalmente de bajo nivel socioeconómico quienes se ven beneficiados con la tarifa sostenida de \$1.50



Como lo muestra el incremento de captación de pasaje, que puede apreciarse mes con mes, en la siguiente gráfica es resultado de una labor conjunta y armónica que llevan a cabo los trabajadores del Tren Ligeró en la Gerencia de Mantenimiento ya citada, en la Gerencia de Operación a cuyo frente se encuentra el Ingeniero en Transporte Juan José Reyes, egresado de la UPIICSA del I.P.N.





**Servicio
de Transportes Eléctricos
del D. F.**

